

附件 3：包扎部位说明

1、头顶部右侧大出血，三角巾帽式包扎操作标准

序号	项目	评分标准
1	做好防护	现场环境安全，我已做好个人防护（动作）
	表明身份	我是红十字救护员，我可以帮助您吗？
2	安慰伤员	不要紧张，我帮您处理伤口
	120 救助	拨打急救电话（请这位同学帮忙拨打 120）
3	检查伤情	检查伤员头部，报告：“伤员头顶部右侧大出血，伤口无异物，立即进行止血
4	直接压迫止血	用足够大的（大于伤口 3cm）敷料压迫在伤口上，并施加压力。观察止血效果，报告血已止住。
		拿纱布方法
4	三角巾头部帽式包扎	将三角巾的底边折两横指宽置于伤员前额齐眉处
		两底角经耳上方至枕后压住顶角左右交叉再返回
		至齐眉健侧打结，固定底边
		拉紧顶角压迫伤口辅料
		将顶角折叠后塞入底角交叉处固定
5	现场整理	报告：操作完毕
		询问伤员有无不适并拆除伤员包扎
		整理救护包，面向主席台，稍息
6	救护原则	快、准、轻、牢
		不准顺序颠倒、触摸伤口、不得将三角巾在地上折叠

2、左前臂中断骨折三角巾固定操作标准

序号	项目	评分标准
1	做好防护	现场环境安全，我已做好个人防护（动作）
	表明身份	我是红十字救护员，我可以帮助您吗？
2	安慰伤员	不要紧张，我帮您处理伤口
	120 救助	请这位同学帮忙拨打 120
3	检查伤情	检查伤员左前臂，报告：“伤员疑似闭合性骨折，立即进行包扎固定”
4	承托前臂做大悬吊	将伤肢屈曲置于胸前
		检查伤肢末端运动、感觉、循环（动一动，划一划，捏一捏）
		用三角巾承托前臂做大悬吊
		三角巾底边承托超过小指末端指关节
		伤肢末端略抬高 15 度
		结打在后颈部侧方
	无衣领时垫上衬垫	
固定伤肢	三角巾折叠成带状（6-8cm）	
	将伤肢固定于胸前，结打在健侧的腋前（后）	
5	现场整理	检查伤肢末端运动、感觉、循环（动一动，划一划，捏一捏）报告：操作完毕
		询问伤员有无不适并拆除伤员包扎
		整理救护包，面向主席台，稍息
6	救护原则	快、准、轻、牢
		不准顺序颠倒、触摸伤口、不得将三角巾在地上折叠



上海市红十字会

Red Cross Society of Shanghai

现场救护原则

- 一、保证安全
- 二、防止感染
- 三、及时合理救护：先重伤、后轻伤；
先救命，后治伤。
- 四、心理支持
- 五、救护现场的协作



上海市红十字会

Red Cross Society of Shanghai

救护程序

1. 评估现场安全，做好防护；
2. 呼叫他人，拨打急救电话
3. 评估伤情
4. 摆正合适体位，人文关怀
5. 对症处理
6. 利用现场资源。



上海市红十字会

Red Cross Society of Shanghai

三角巾包扎法





上海市红十字会

Red Cross Society of Shanghai

现场资源利用



医用三角巾【纯棉90*90*130】

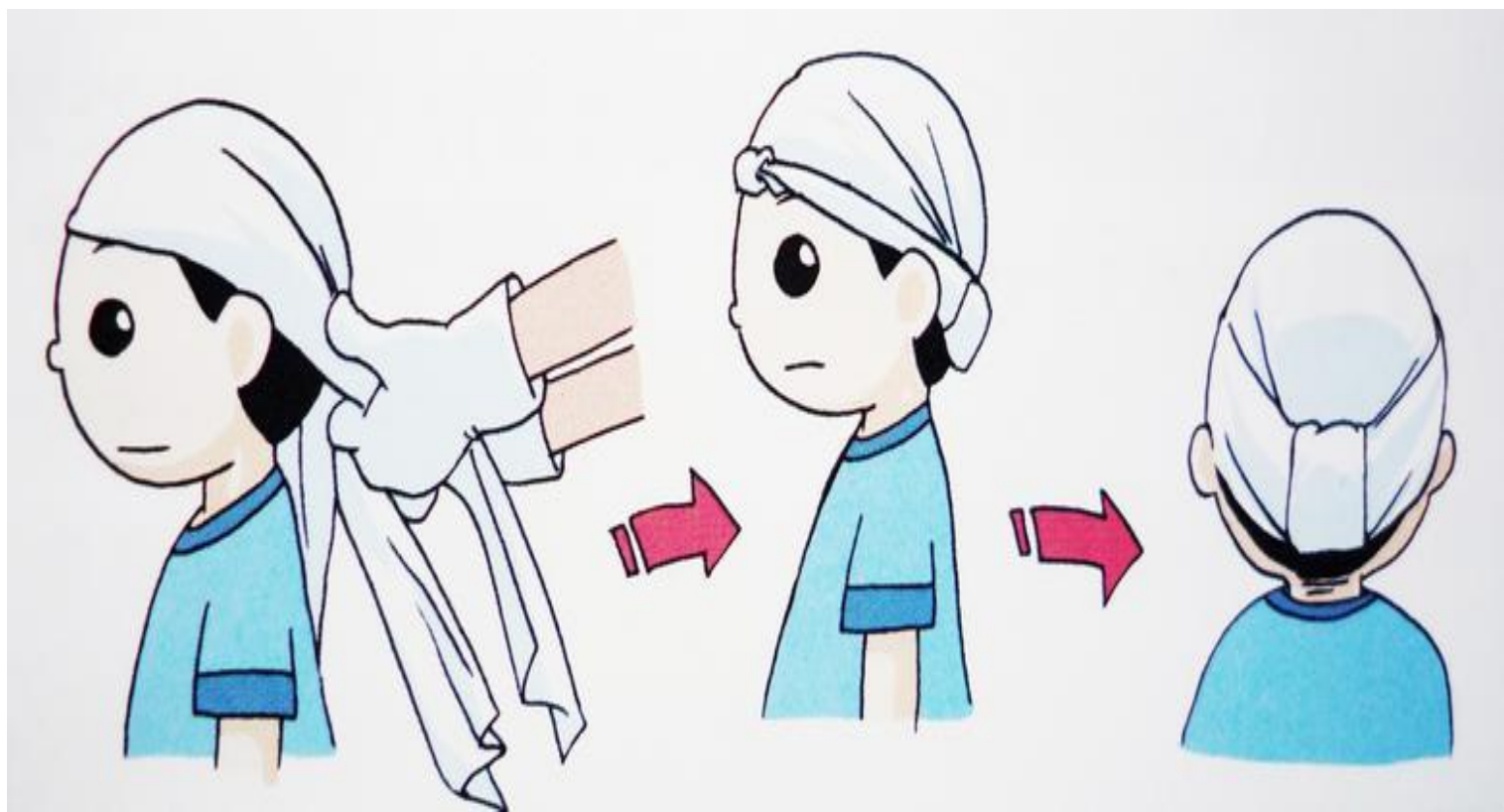




上海市红十字会

Red Cross Society of Shanghai

头部包扎





上海市红十字会

Red Cross Society of Shanghai

注意事项

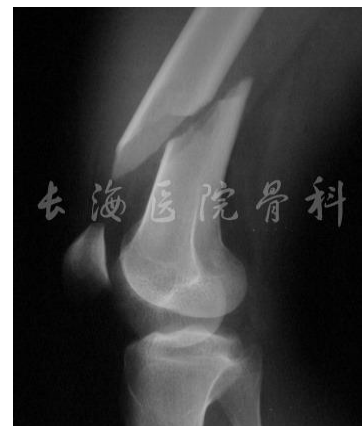
- 舒适的体位；
- 敷料覆盖伤口，超过伤口周边3cm，出血量多，再加敷料；
- 严重者密切观察意识、呼吸、循环体征。



上海市红十字会

Red Cross Society of Shanghai

骨折固定



疼痛、肿胀、畸形、功能障碍



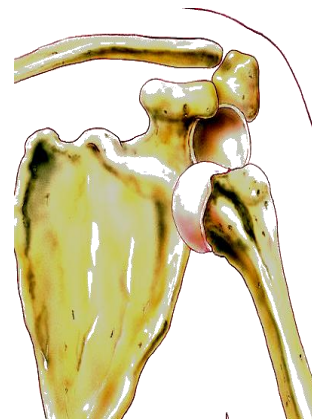
上海市红十字会

Red Cross Society of Shanghai

怎样判断骨折、扭伤、脱臼

现场区别扭伤、脱臼及骨折比较困难

但急救步骤是同样的





上海市红十字会

Red Cross Society of Shanghai

现场处理原则-制动

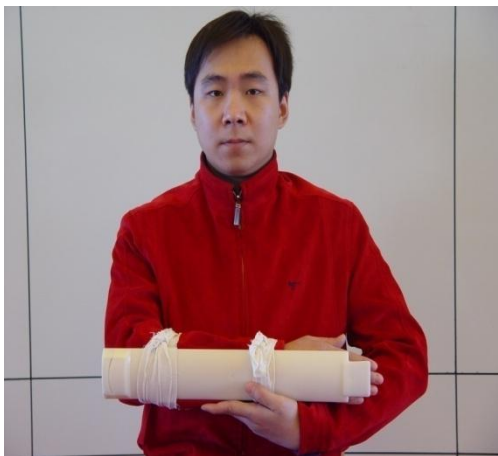
1. 舒适的位置固定制动
2. 拨打急救电话
3. 用衣物或其它固定受伤部位，冷敷、抬高伤肢
4. 开放性骨折伤口不冲洗：不复位、不上药



上海市红十字会

Red Cross Society of Shanghai

怀疑前臂骨折之大悬臂带固定





骨折现场处理注意事项

- 按照先止血，后包扎，再固定的原则进行
- 现场环境安全，**保持静止为上策**，立即拨打120
- 选择舒适体位
- 暴露的骨折断端，不要拉动、回纳；现场不冲洗，不涂药。